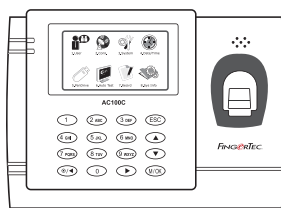
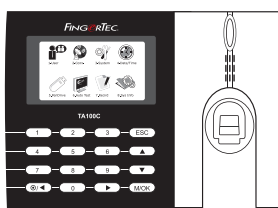


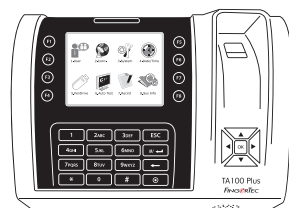
FINGERTEC



AC100C



TA100C



TA100 Plus

彩色考勤用户手册
用户手册

内容

- 5-7 **第1章・入门**
网路查看用户手册
随附配件
随附印刷材料
注册保修
- 8-12 **第2章・基本信息**
介绍
概览
主菜单
电源开 / 关按钮
电池
日期 / 时间
语音控制
安全功能
清理
重新启动和重置
- 13-16 **第3章・用户**
登记用户
验证用户
新增用户信息
删除用户
访问级别 / 权限
定义工作代码
RFID卡功能
- 17-19 **第4章・安装和通信**
安装
通信
- 20-23 **第5章・系统**
系统设置
数据管理
使用USB闪存盘更新数据
键盘
显示设置
重设
其他设置
- 24 **第6章・日期 / 时间**
调整日期 / 时间
日光节约时间
- 25 **第7章・自动测试**
谁应该做自动测试?
- 26 **第8章・记录**
检查终端机的用户记录
- 27 **第9章・系统信息**
记录
主机
- 28-29 **故障诊断**
出现「无法连接」
出现「管理员确认」
难以读取手指
LED闪烁不停
出现「重复的手指」
RFID卡没有反应
没有声音

1. 入门

网路查看用户手册

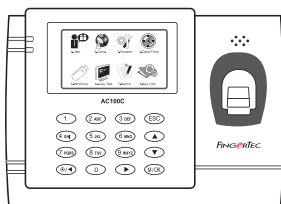
您购买终端机时，包装内随附手册。您也可以在网路上查看用户手册用户：

<http://www.timeteccloud.com/hardware> 选择您偏好的用户手册的语言。

终端机随附配件

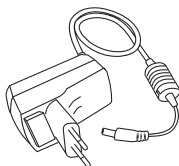
别划伤指纹传感器的表面、别让传感器接触热源、验证指纹时别用力挤压指纹传感器。偶尔以超细纤维布洁淨传感器，以保持传感器的效能。

AC100C MODEL



USB延长

连接到电脑的USB端口，以便上传和下载数据。



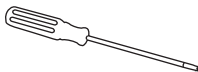
DC 5V电源适配器

用于为终端机供给电源。



螺栓包

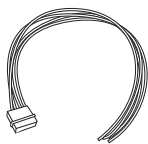
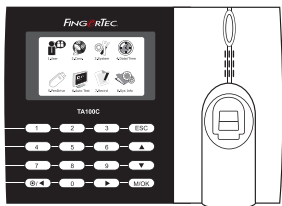
用螺钉将终端机的背板固定在牆上。



螺丝起子

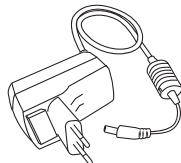
用螺丝起子打开指纹终端机的背板，将该背板安装在牆上。

TA100C MODEL



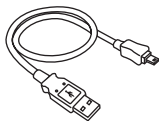
警报器电缆

用于将终端机连接到外部警笛。



DC 5V电源适配器

用于为终端机供电电源。



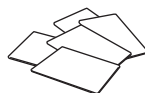
USB延长

连接到电脑的USB端口，以便上传和下载数据。



螺丝起子

用螺丝起子打开指纹终端机的背板，将该背板安装在牆上。



RFID卡（5张）

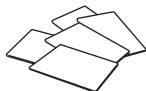
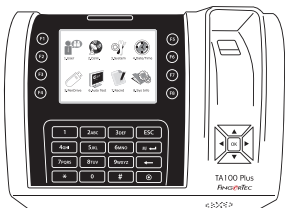
* 专供TA103C-R机型使用
用于卡登记和验证。



螺栓包

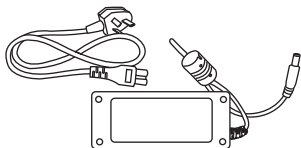
用螺钉将终端机的背板固定在牆上。

TA200 PLUS MODEL



RFID卡（5张）

用于卡登记和验证。



DC 12V电源适配器

将电源适配器连接到终端机，并将它插入标准的电源插座，以便为终端机充电。



螺丝起子

用螺丝起子打开指纹终端机的背板，将该背板安装在牆上。



螺栓包

用螺钉将终端机的背板固定在牆上。

隨附印刷材料

- FingerTec Comprehensive DVD
- 快速入手册
- 小册子
- 用户登记模板表格
- 保固卡

登记终端机

请确保您在 http://www.fingertec.com/ver2/english/e_warranty.htm 为您的终端机登记保固。对于36个月的保修保障。

2. 基本信息

介绍产品

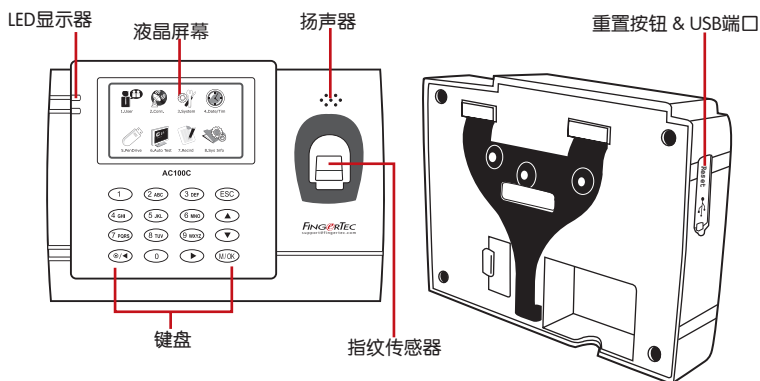
FingerTec是生产商用产品即门禁和考勤系统的知名品牌。FingerTec提供琳琅满目的产品，以满足办公 / 家庭自动化及保全行业对生物识别产品不断增长的需求。

FingerTec终端机搭载了强大的微处理器，其生物认证方法可处理准确的个人识别和收集精准的考勤数据。此外，一些指纹终端机还可接受卡验证，作为额外的安全措施。

本手册涵盖AC100C、TA100C和TA200 Plus型号的FingerTec彩色考勤机型。终端机乃收集考勤数据之工具。为了处理考勤数据，FingerTec提供了一个强大的时间管理软件，以便处理数据并提供准确而可靠的考勤报表。

终端机概览

AC100C MODEL



項目

功能

液晶屏幕

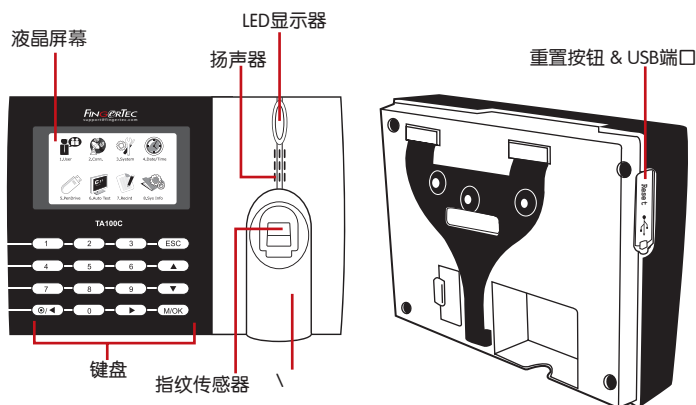
显示终端机状态、日子、日期、时间。

LED显示器

绿色LED - 终端机正常运作，并处于待机模式。
红色LED - 终端机出现错误，需要检查。第一次使用时，需要为终端机充份充电，以免红灯闪烁。

項目	功能
键盘	供输入指令到终端机和允许配置。
指纹传感器	扫描指纹以确认身份。
扬声器	供终端机发出语音。
USB端口	使用USB闪存盘上传 / 下载用户信息、密码和访问日志。
重置按钮	有需要时重新启动终端机。

TA100C MODEL



項目	功能
液晶屏幕	显示终端机状态、日子、日期、时间。
LED显示器	绿色LED - 终端机正常运作，并处于待机模式。 红色LED - 终端机出现错误，需要检查。第一次使用时，需要为终端机充份充电，以免红灯闪烁。
键盘	供输入指令到终端机和允许配置。
指纹传感器	扫描指纹以确认身份。
RFID卡感应区	RFID卡读卡区 *只限TA103C-R而已
扬声器	供终端机发出语音。
USB端口	使用USB闪存盘上传 / 下载用户信息、密码和访问日志。
重置按钮	有需要时重新启动终端机。



項目	功能
液晶屏幕	显示终端机状态、日子、日期、时间。
LED显示器	绿色LED - 终端机正常运作，并处于待机模式。 红色LED - 终端机出现错误，需要检查。第一次使用时，需要为终端机充份充电，以免红灯闪烁。
键盘	供输入指令到终端机和允许配置。
指纹传感器	扫描指纹以确认身份。
RFID卡感应区	RFID卡读卡区 *只限TA103C-R而已
扬声器	供终端机发出语音。
重置按钮	有需要时重新启动终端机。

主菜单



登记用户、管理用户数据和输入工作代码。

1.用户



设置FingerTec终端机，以便通过局域网、RS232及RS485与电脑通信。
为主机设定安全密码，确保数据传输安全。

2.通信



配置FingerTec终端机的设置，以显示指纹设置。可以在这里完成数据管理、用USB闪存盘更新、键盘功能、重置等终端机设置。

3.系统



调整终端机的日期和时间设置。

4.日期 / 时间



使用USB闪存盘从 / 自FingerTec终端机上传 / 下载数据与信息。

5. USB闪存盘



在FingerTec终端机运行测试，以诊断终端机的各方面情况。

6. 自动测试



检查FingerTec终端机里的用户考勤和访问日志，并清理主机。

7. 记录



查看终端机的可用和已用记忆体，以及终端机的详细系统信息。

8. 系统信息

电源开 / 关按钮

使用电源开 / 关按钮来开动或关闭终端机。您可以禁用按钮，以避免意外关闭终端机。

电池

终端机使用接自标准电源插座的电源来操作。终端机裡有一个RTC电池来运行时钟。开始使用终端机之前，请先为终端机充电至少三个小时。假如时钟严重延迟或不断重新启动，需要更换RTC电池。

外接电源: Mini UPS (不间断电源) 5V和Mini UPS 12V为终端机供应行动电源。请为Mini UPS充分充电以获得最佳效能。

请参阅 <http://accessory.fingertec.com> 以了解相关配件之详情。

日期 / 时间

终端机在主页显示日期和时间。请根据您的偏好选择日期和时间格式。

按菜单>日期 / 时间>选择值数>OK以保存

语音控制

语音控制让您控制终端机发出的音量。

打开 / 关闭

系统让您根据您的偏好打开 / 关闭语音。按菜单>系统>系统>语音>开 / 关>按百分比值确定音量 (默认值为67%)>OK以保存

调整音量

终端机语音的默认音量为67。音量可高达100，最低为0。为了保持扬声器的效能，建议音量保持在60-70的范围内。要调节音量，按菜单>系统图标>系统>音量>输入值数>OK以保存

安全功能

安全功能有助于保护终端机的信息不被未经授权人士访问。

管理员确认

通过登记某一用户ID的指纹或密码来登记系统的管理员。

按菜单>管理用户>新用户>权限: admin>选择登记方式>OK保存。登记管理员之后，只有管理员可访问主菜单。若有未经授权人士试图访问菜单，终端机将显示「管理员确认」信息。

通信密钥

在此处为某一终端机创建密码。按菜单>通信图标>安全>输入终端机ID号和密码>OK以保存。称为通信密钥的安全密码是用于提供额外安全性。以软件连接终端机时，输入软件的通信密钥与输入终端机的通信密钥相向，否则即使输入了正确的启动密钥和产品密钥，也无法建立连接。

洁淨终端机

洁淨机体

用干布擦拭终端机的机体。别使用任何液体、家用清洁剂、气溶胶喷雾剂、溶剂、醇、氨和磨料溶液来洁淨终端机的机体，因为它们可能会损坏终端机。

洁淨指纹棱镜

以玻璃纸胶带洁淨指纹棱镜 (硅涂层棱镜)。

查看如何洁淨指纹棱镜，请登录观看视频：

<http://www.fingertec.com/newsletter/enduser/cleanfinger.html>.

至于非涂层棱镜，请用超细纤维布。

重新启动和重设终端机

如果某一功能没正常运作，请尝试重新启动或重设终端机。

重新启动终端机

按终端机上的开 / 关按钮，以便重新启动终端机。如果不能重新启动终端机，或是问题仍然存在，您可能需要重设终端机。

重设终端机

进入菜单，按系统图标，然后单击重设。选择重设所有默认设置、重设键盘设置或重设其他参数。重设终端机将导致所有设置恢复到原始出厂设置。

3. 用户



登记用户

FingerTec终端机可以登记指纹模板、密码和卡信息。本章介绍终端机所有可能的用户登记。

指纹登记

建议为一个用户ID登记两根手指的指纹。一个模板为默认模板，另一个用作备份。您在登记任何指纹之前需先检查指纹的品质。确认手指的中心点十分重要，因为在登记指纹时，该中心点得置放在扫描器中央，以便获得良好的读取效果。登记指纹时，您还得确保手指不是太湿或太乾。

登记指纹：按菜单>管理用户图标>新用户> ID编号：（输入值数）>选择「登记指纹」>选择权限>根据终端机的指示，放置指纹三次>OK以保存。

卡登记

使用卡系统的终端机，其默认卡为RFID。MiFare和HID卡系统可根据要求提供。
要登记卡：按菜单>管理用户图标>新用户>ID编号：>输入用户ID>选择「登记卡」>在扫描区挥动卡，直到屏幕显示卡ID为止>OK以保存。

密码登记

终端机提供不同的登记方法，可以单独使用密码，或是与其他验证方法组合使用。密码的最大长度为8位数。

要登记密码：按菜单>管理用户图标>新用户> ID编号：（输入值数）>选择「登记密码」>使用键盘输入密码>再次确认密码> OK>OK以保存。

验证用户

1: 1 (一对一) / 1: N (一对多)

验证程序

方法

1: 1 (一对一)

输入任何生物识别特徵以作验证之前，您得先确定您的用户ID。例如，您的用户ID是1008。一对一方法要求您键入用户ID后，再提供指纹验证。

1: N (一对多)

输入任何生物识别特徵以作验证之前，您不需要确定您的用户ID。您只需将手指放在扫描器验证即可。

语音信息

语音信息	这是什么意思?
“验证”	身份验证成功，终端机存储访问日志，并打开门禁。 (如果有连接到门禁)
“请再试一次”	身份验证失败，因为手指没有正确定位，终端机没有可用模板或密码不正确。
“管理员确认”	您不是系统的管理员，不能访问菜单页。
“重复的手指”	当您要登记的手指之前已经登记了，就会出现该信息。「指纹已经登记」的信息将显示在液晶屏幕上。
“无效的ID”	供1:1验证，输入的用户ID与指纹不匹配。

指纹验证

1:N - 对多验证不需要输入您的用户ID。只需将手指正确地放在扫描器，终端机将用一秒种验证您的身份。

1:1 - 一对一验证需要输入用户ID，然后终端机再读取和验证您的身份。按1:1 / 1:N>在屏幕输入ID>按指纹图标>终端机将读取和验证。

需采取一些预防措施，以便每次都能良好读取。

- 请确定您的手指的中心点。
放置在扫描器的中央，以便良好读取。
- 建议使用食指。终端机接受其他手指，但食指最方便。
- 确保手指不湿、不太干、受伤或肮脏。
- 别用力按压传感器，只需舒适地放置手指。
- 避免阳光或强光直射。



密码验证

不喜欢使用其他验证方法的用户，可以选用密码。使用密码验证，按1:1 / 1:N>输入用户ID并按键>输入密码，然后按OK。

卡验证

将卡放置在卡扫描区域，终端机将读取和检验。

新增用户信息

用户信息能以两种方式新增到终端机。一种是以FingerTec终端机，而另一种则是以TimeTec Cloud软件。要以终端机新增 / 更改用户信息，按菜单>管理用户图标>管理用户>OK>选择指令>编辑 / 新增> OK以保存。

编辑用户

ID编号 1

姓名

指纹 指纹数量:1

密码

权限

编辑用户

ID编号 1

姓名

指纹 指纹数量:1

密码

卡

经授权

验证方法

指令	功能
检索用户	在栏框里输入用户ID，然后按OK。
记录	按下以便查看现有用户记录。
编辑用户	删除 / 新增验证方法和更改权限。
删除用户	删除用户、指纹或密码。
新用户	新用户登记。

指令	功能
ID编号	根据贵公司的员工编号系统编辑用户ID。 用户ID的最大长度为9位数。
姓名	在此栏框新增用户姓名（只能以TimeTec Cloud处理）。 最大字符数是24。
指纹	指纹数量
密码	密码数量
卡	卡数量

建议以TimeTec Cloud软件来更新用户信息。用户信息更新后，同步处理TimeTec Cloud，而终端机则显示该信息。

删除用户

只有管理员可以在FingerTec终端机删除用户。要删除某个(些)用户，按菜单>管理用户图标>管理用户> OK>选择删除用户>选择「删除用户」>OK。

执行此任务时，请多加小心，以避免任何未经授权的删除。

访问级别 / 权限

FingerTec终端机备有两种访问级别或权限。

权限	用户角色
普通用户	只用终端机验证您的身份。 您不能访问菜单和变更设置与系统。
登记员	您可以访问菜单，以便登记用户和编辑设置与系统。

定义工作代码

终端机提供了工作代码功能，允许用户在验证后输入已预先定义的数字。工作代码已在TCMS V2软件里预先定义。下表显示工作代码的例子。

按菜单>管理用户>工作代码>按OK以启动菜单>选择创建新的工作代码、编辑工作代码或删除工作代码>选择您的偏好>OK以保存。

要通过终端机添加工作代码，按菜单 > 管理用户> 工作代码 > 菜单 > 新 > 输入代码编号 eg: 02 > 输入代码名称 eg: 紧急事假 > OK以保存。

原因	工作代码
签进	00
签出	01
加班开始	04
完成	05
病假	10
半天假	12
紧急事假	11
会见客户	20
出差	21

工作代码模式1: 验证后出现工作代码

工作代码模式2: 出现工作代码，然后验证

RFID卡功能

指纹终端机是通用型产品，有些可以接受卡验证。本章介绍了射频识别或称为RFID系统。终端机接受64位元、125kHz规格的RFID卡。

RFID卡登记

RFID可以单独登记，或与指纹或密码一同登记。每张RFID卡都都有一个独特的ID，而终端机将读取该数字，以便和卡匹配。

登记RFID卡很简单。按菜单>管理用户>新用户> 登记卡>在感应区挥动卡>OK。

更改卡ID

按菜单>管理用户图标>管理用户> OK>更改卡> OK>显示不同的卡>OK。

4 • 安装和通信

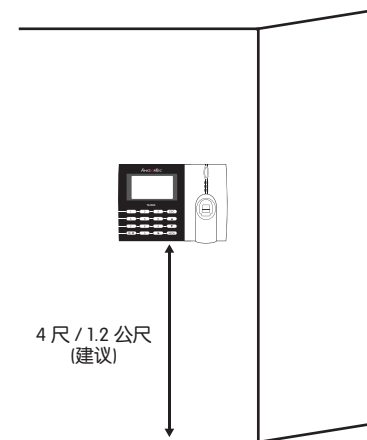


安装

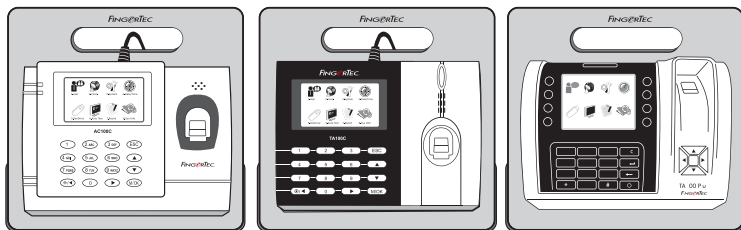
FingerTec终端机提供几种电源和通信连接。FingerTec考勤终端机的安装很简单。

安装在牆面

- 确定了相应的方法及标记了终端机距离地面的高度后，将螺丝钻进牆壁以便固定背板。
- 将终端背板并拧紧螺丝。请参阅附录一的尺寸和安装测量。



FLEXI-KIT

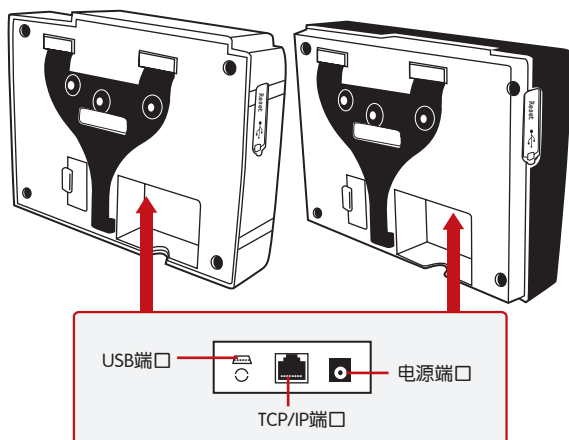


FingerTec为它的所有考勤机型提供Flexi-kit。将终端机置放在Flexi-kit，既方便又美观。请登录<http://accessory.fingertec.com> 查看Flexi-kit。

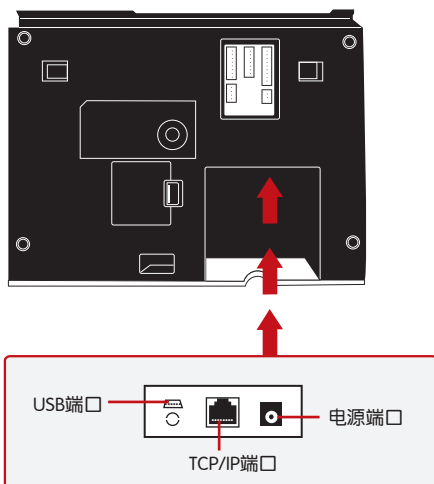
通信

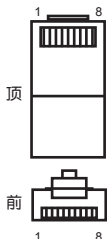
可在终端机顶部找到电源和通信连接点。请参考下图查看您的终端机。

AC100C MODEL & TA100C MODEL



TA200 PLUS MODEL





USB 端口

与USB闪存盘连接，以便远程传输数据。

TCP/IP 端口

与CAT5电缆连接，作为LAN连接，一端连接到终端机的端口，另一端连接到电脑的端口。

TCP/IP 單一連接

使用TCP/IP将终端机连接到一台电脑，需用上乙太网 10/100Base-T交叉线缆。该线缆可用于级联集线器或无需集线器而以后端对后端连接以太网的站点。它适用于10Base-T和100Base-TX

接头 1 插脚

接头 2 插脚

TX+	1	3	RX+
TX-	2	6	RX-
RX+	3	1	TX+
RX-	6	2	TX-

TCP/IP 用于网络连接

使用TCP/IP将终端机连接到多台电脑，需用上乙太网 10/100Base-T直通线缆或「鞭子」。该线缆适用于双方的10Base-T和100Base-TX，可将网络界面卡连接到集线器或网络插座。

连接器插脚	电缆颜色	连接器
TX+	1 白色 / 橙色	1 TX+
TX-	2 橙色	2 TX-
RX+	3 白色 / 绿色	3 RX+
	4 蓝色	4 RX-
	5 白色 / 蓝色	5 TX+
RX-	6 绿色	6 TX-
	7 白色 / 褐色	7 RX+
	8 褐色	8 RX-

电源端口

将电源适配器点插入此端口，以便接上电源。

登录TIMETEC CLOUD，以便开始



输入TimeTec Cloud伺服器IP > 按菜单 > 通信 > 网络设置 > 网络服务器 IP (50.18.154.243) > 网络服务器端口(80) > OK(保存) > ESC返回到主屏幕 > 重新启动以应用更改。

登录TimeTec Cloud，开始设置贵公司

- 浏览www.timeteccloud.com
- 使用您的用户名称（电子邮件地址）和密码登录
- 转到配置>嚮导>设置嚮导
- 按照安装嚮导中的说明

5. 系统



系统设置

阈值

阈值是指纹扫描器的灵敏度水平。阈值决定了系统读取您的指纹模板的细节点百分比。阈值越高，读取的细节点越多，系统越受限制。

配置阈值为1:1和1:N方法。

供1:1，值数范围是0–50，建议阈值为15。

供1:N，值数范围是0–50，建议阈值为35。

按菜单>系统>系统>阈值（1:1）或阈值（1:N）>决定值数>OK以保存

日期格式

不同的国家会采用不同的日期格式，例如马来西亚采用日-月-年的格式，而美国则把月排在第一位。根据您的偏好选择日期格式。默认格式为dd-mm-yy。按菜单>系统>日期格式>选择格式>OK以保存

键盘声音

当您按下任何按键时，终端机会发出声音。要打开 / 关闭键盘声音：按菜单>系统>键盘声音>开 / 关>OK以保存

手指灵敏度

确定传感器对指纹的灵敏度。选择低、中和高灵敏度。建议设定为中度。按菜单>系统>手指灵敏度>选择您的偏好>OK以保存

语音

在登记和验证过程中通知用户时，终端机有一定的语音命令来引导用户。按菜单>系统>语音>开 / 关>OK以保存

音量（%）

语音控制让您控制终端机发出的音量。

调整音量:默认音量为60。音量可高达100，最低为0。为了维护扬声器的性能，建议将音量保持在60–70。要调节音量，按菜单>系统>音量 1: 100%>设定您的值数>OK以保存

算法版本

在此处获取终端机的算法版本。按菜单>系统图标>系统>算法版本>查看版本>OK以保存。

复检时间

一旦您输入值数，例如：1，当用户 / 管理员在10:01签进时，他的时间将调整为10:00。最大值数为99。当您输入5，用户的考勤有5分钟的余地时间。

记录警报

当记录存储量达到一定水平时，用户 / 管理员需经提醒，以免终端机表现不佳。推荐值数为99。菜单>系统>系统设置>记录警报>输入您要的值数>保存

数据管理

每次完成执行登记或验证时，访问记录均会存储在终端机里。这些数据包含终端机ID、日期、时间、用户ID和访问活动。

例如：0105021009000000000010000:

这些记录需要管理，以便维持终端机的效率。数据图标里有四个功能可让您管理 Fin-gerTec终端机的数据。

描述	代码
终端机活动	01
日期 (ddmmyy)	050210
时间 (hhmm)	0900
用户ID	000000001
交易代码	00
终端机活动	00

在数据管理图标，您可从四个指令中做一选择。按菜单>系统>数据管理>选择您的指令>OK以保存

删除访问记录

想要执行此操作时，请确保您确实要这么做。存储在终端机内的记录是还没有下载到 TimeTec Cloud 的数据。删除记录意味着就没有备份数据了。

删除所有数据

此功能允许您删除终端机里的所有考勤数据和用户信息。请确保所有用户信息已在 TimeTec Cloud 备份，然后再执行此任务。

清除管理员

终端机备有管理员、主管和普通用户三种权限。您可以删除管理员，但在没有管理员的情况下，普通用户可以轻易近用菜单和干扰设置。

删除图片

您可以使用屏幕保护功能在终端机宣传您的产品和公司的企业信息。

注

执行此任务时请格外小心，以避免未经授权删除重要数据。

使用USB闪存盘更新数据

要使用USB闪存盘更新终端机，按菜单>系统>更新>请确保已将USB闪存盘插入终端机，然后再继续。

键盘

在这里定义终端机的功能键。按菜单>系统>键盘>选择功能>确定键号>为功能命名(要启动字母数字键盘，按下右箭头键)>您还可以设定为定时自动切换>OK以保存

显示设置

尝试次数

1:1匹配重试次数:您可以为1:1验证方式设置尝试次数限制。次数范围为1-9。如果某一用户的尝试次数超过限制，终端机将触发安全警报系统，提醒有人侵入终端机。

按菜单>系统>显示>1:1匹配重试次数>决定值数> OK以保存

密码重试次数:您可以为密码验证设置尝试次数限制。次数范围是1-9。如果某一用户的尝试次数超过限制，终端机将触发安全警报系统，提醒有人侵入终端机。

按菜单>系统>显示>1:1匹配重试次数>决定值数> OK以保存

时钟模式:FingerTec终端机备有两种时钟模式。选择您喜欢的一种。

按菜单>系统>显示>时钟模式>选择1或2>OK以保存

画面延时

画面延时是指屏幕显示您加载的广告之前的閒置时间。其范围为0-999秒。菜单>系统>显示>画面延时>决定您的时间>OK以保存

时钟延时

时钟延时是指屏幕显示您所选择的时钟画面之前的閒置时间。其范围为0-999秒。

菜单>系统>显示>时钟延时>决定您的时间>OK以保存

重设

重设可让您执行3个任务

1. 重设所有默认设置
2. 重设键盘设置
3. 重设其他参数

请确保您确定要执行任何任务，再这么做，以免丢失重要的数据。

其他设置

休眠时间

休眠时间是指终端机进入休眠模式之前的一段时间。此设置可作为终端机的省电功能。其时间范围为0-999秒。菜单>系统>其他设置>休眠时间>决定您的时间>OK以保存

外部响铃

FingerTec彩色考勤机允许您连接外部响铃如警报系统。按菜单>系统>其他设置>外部响铃>开 / 关> OK以保存

屏幕显示指纹图像

终端机在扫描时显示指纹图像，以使用户了解如何正确放置手指。您可以选择显示指纹图像。按菜单>系统>其他设置> 指纹图像>选择您的偏好>保存

可用选项包括：

指纹图像显示	功能
两者均显示	登记和验证时，都在屏幕显示指纹图像。
两者均不显示	登记和验证时，都不在屏幕显示指纹图像。
登记时显示	仅在登记时，在屏幕显示指纹图像。
匹配时显示	仅在验证时，在屏幕显示指纹图像。

电源键

您可以禁用或启用电源开 / 关按钮，以避免FingerTec终端机意外关闭。

禁用 / 启用：按菜单>系统>其他设置> 锁定电源键>开 / 关>OK以保存

系统语言

FingerTec终端机提供各种语言来匹配您的在地需求。终端机最多有三种可用语言包，是根据您购买时的要求设置。默认语言为英语。按菜单>系统>其他设置>语言>选择您的语言>保存

6. 日期 / 时间



调整日期 / 时间

FingerTec考勤终端机用来记录员工的考勤活动。精确的时间和日期不可妥协，系统方可有效地运作。根据您的时区调整日期 / 时间。按菜单>日期 / 时间>选择值数>OK以保存

日光节约时间

日光节约时间是暂时推进时钟的做法，以便下午有较多日光，而早晨则较少日光。如果有必要，可调整日光节约时间。按菜单>日期 / 时间>开启日光节约时间，并相应地调整时间>OK以保存

7 • 自动测试



谁应该做自动测试？

自动测试页面是供诊断或分析终端机的情况，它提供了一些测试，但只允许管理员执行这些测试。运行任何测试之前，请联系您的经销商咨询，或者您也可以发送电子邮件至 support@fingertec.com。

TFT测试

测试屏幕确定触控屏幕面板的品质和灵敏度。您会看到不同颜色的线条；点击屏幕继续测试。如果屏幕出现虚线或扭曲的颜色，请将您的终端机送修。运行测试：按菜单 > 自动测试图标 > TFT测试

音频测试

音频测试确定音频的品质。屏幕上的每一次点击都会发出不同的语音信息。如果您发现任何语音信息或指令的语音失真，请将您的终端机送厂检查和维修。

运行测试：按菜单 > 自动测试图标 > 音频测试

键盘测试

键盘测试是让您检查键盘的状态。按菜单 > 自动测试图标 > 键盘测试

传感器测试

这项测试是为了确定您运行指纹测试所需的指纹光学扫描器的状态。一旦运行传感器测试，终端机会在屏幕上显示一个白色的方形。将您的手指放在扫描器上。如果您能看到您的指纹出现在白色的方形里，表示光学扫描器正常运作。否则，请将您的终端机送厂检查和维修。

运行测试：按菜单 > 自动测试图标 > 传感器测试

RTC测试

时间对任何FingerTec终端机都十分重要，不容妥协。RTC测试时间将显示日期、时间，0（秒）：0（毫秒）。

点击屏幕开始测试。0（秒）：0（毫秒）将开始运行，每10毫秒将变更为1秒。如果没有正常运行，请将您的终端机送厂检查和维修。

运行测试：按菜单 > 自动测试 > RTC测试

8. 记录



检查终端机的用户记录

查看终端机特定用户的记录，按菜单>记录>输入ID号码：>选择开始和结束日期的范围> OK以查看

9. 系统信息



此选项允许安装人员检查终端机的信息，包括存储、固件、算法等。检索终端机的系统信息：按菜单>系统信息

记录

显示尚存和已用的存储空间，详细列出用户数量、管理员数量和密码用户。它也显示其他信息，例如已用和可用的指纹模板与日志模板。

主机

按「主机」显示终端机名称、序号、MAC地址、指纹算法、固件版本、製造商和製造时间。

故障诊断

出现「无法连接」

出现此信息时，意味着终端机和电脑的设置不妥当。找出您用来连接的方法。终端机提供局域网和USB通信方式。参阅第4章，以了解详情。

出现「管理员确认」

您不是本终端机的管理员。只有授权的系统管理员有权近用菜单。任何普通用户企图近用菜单，屏幕将出现「管理员确认」的信息。如果管理员已经从公司离职，请联系您的FingerTec授权经销商以便近用终端机。

难以读取手指

五种问题可能导致这种情况：

没有正确登记：登记是最重要的过程，以确保终端机所截取的指纹品质最好。请参阅第4章如何做好登记。

终端机的位置不好：扫描器在光亮地带未能好好操作。如果这是问题的原因，可将扫描器稍微覆盖。移动位置以便获得更好的效率。

手指没有正确放置：为了使读取品质好，请确保您的手指的中心点位于扫描器的中央。在萤幕上看到您的指纹时，请调整指纹的位置。

扫描器未清洗或者划花：检查扫描器的品质。如果扫描器髒了，请用超细纤维布洁淨。如果它已划花，请联系当地经销商更换。

您的手指最近有发生任何事情吗？请确保手指没有受伤、割伤或擦伤，因为它们可能导致难以读取。算法读取指纹的细节特徵点，越能读取，效果越好。

LED闪烁不停

不必担心，除非闪烁的指示灯为红色。绿色闪烁灯是表示终端机处于待机模式。红色闪烁灯可能预示本机出现了某个问题。请联系经销商咨询。

出现「重复的手指」

FingerTec终端机是智能产品化。它不会接受相同的指纹进入它的系统两次。如果您已经将手指登记到终端机，当您尝试再次登记该手指时，系统会提示「重复的手指」。选择另一根不同的手指继续登记。

RFID卡没有反应

此问题有两个可能性

您是否将卡登记入终端机？

该卡必须先登记，终端机方可读取卡中的信息。参阅第3章的用户，以了解卡登记作业。

您是否已经将用户ID指派到支持RFID卡的验证组别？

没有设置终端机来显示您属于支持RFID卡的某一组别，终端机不会读取您的卡。

没有声音

有几个原因可导致此问题

终端机的语音模式设定为无声。

也许有人关闭了终端机的语音或将音量降低至0%。请参阅第5章系统的语音项目，以便纠正问题。

扬声器损坏。

一旦您纠正了语音模式，而问题仍然存在，请参阅第8章以便测试语音。如果没有发出语音，请联系当地经销商请求支援。

欲了解更多故障诊断，请登录：<http://user.fingertec.com>

